

Noc 2./3.4.2005 – Hodkovice nad Mohelkou, Letiště

Tento týden to nevypadalo, že by se mělo něco dít, ale MaG potřeboval, abych mu vrátil 128MB RAM ze starého PC. Domluvili jsme se, že bych mohl zajet do JBC a zároveň by jsme mohli něco odpozorovat. Nakonec jsme se domluvili na Hodkovicích, že nám HonzaS zajistí, že bychom mohli pozorovat na letištní ploše. Stalo se tak a bylo domluveno pozorování.

Ale to jsem ještě nevěděl, kdo všechno přijede. Kolem 18.hod SEČ se u mě v Hodkovicích začali sjíždět, bylo tam víc lidí, než jsem čekal. To nebude pozorování tří až čtyř lidí, ale STARPARTY!!!! :o)

Bylo nás celkem šest včetně mě. Já měl dobsona 300/1700mm, Martin Gembec – triedr 10x50, montáž GSO, Milan Antoš – dobson 400/2000mm, Jan Špulák – C4R 102/1000mm, notebook, digitál, kamera, Pavel Vála – monar o průměru cca 100mm, Aleš Majer – dobson 200mm, teleobjektiv, CANON EOS 300D.

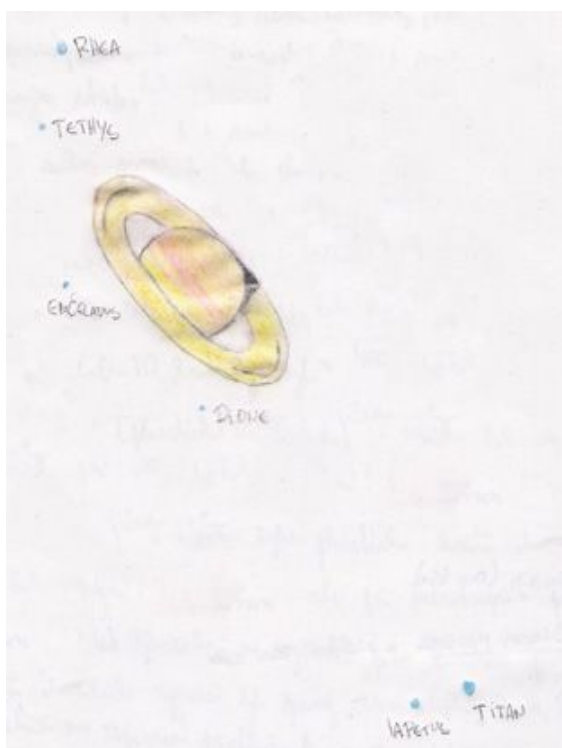
Pěkná přehlídka přístrojů a vybavení co?? :-)) :-)) :-))

Trochu jsme si popovídali a rozhodli se vyrazit na letiště. Byl menší problém, že cestu na letiště znali jen dva (já a HonzaS). Tak jsme se do aut přesedali tak, abychom je tam dovedli.

Já jsem si sedl do auta Aleše. Kolem 18:30 SEČ jsme byli na letišti. Začali jsme vybalovat vybavení, ale já jsem tu neměl svého dobsona. Ten zůstal na zahradě v autě, tak jsem do „údolí“ musel zavolat mobilem, aby se přivezlo moje vybavení. Do dvaceti minut přijelo naše autíčko s mým vybavením.

Vyložili jsme dobsona, ještě nebyla tma, ještě byla obloha modrá, ale Jupiter už byl nízko nad východním obzorem viditelný. Kvůli rodičům, aby z toho dobsona taky něco měli jsem namířil na Jupiter. Obraz nic-moc, chvění 3 – 4 (z pěti), byly viditelné dva hlavní oblačné pásy.

Už se více stmívalo. Byl viditelný i Saturn, tak jsem na ukázkou rodičům na něj namířil. Kolem Saturnu jsem uviděl šest hvězdiček. Poprosil jsem HonzuS, aby se mi na notebooku podíval, které měsíce Saturnu jsou vidět a jaké mají polohy. Bylo potvrzeno, že všech šest hvězdiček jsou měsíce Saturna!!! Titan, Rhea, Iapetus, Tethys, Dione, Enceladus :-) Krása!



Už je více tmy, rodičům ještě ukážu mlhovinu v Orionu, je krásná i 10° nad obzorem!!!

Poté rodiče odjeli a už jsem se mohl všemu plně věnovat. Namířil jsem svého dobsona na Plamennou mlhovinu (NGC 2024). Ono tam skoro nic vidět nebylo, musel jsem dát hvězdu Alnitak ze zorného pole (silně rušila). Když jsem se chvíli díval a používal boční vidění, tak jsem tam skutečně slaboučkou zář spatřil, dokonce jsem si tam všiml mezery v mlhovině!

Poté (ve 21h. SEČ) jdu znova na Saturn. Už byla tma, měsíce Saturnu už nebyli tak pěkně viditelné, jako když byla ještě trochu světlá obloha. Docela rušilo světlo planety, ale spatřil jsem všech šest měsíců, jako před tím. Ve 20mm okuláru (zv. 85x) nebyly na planetě vidět žádné podrobnosti (alespoň jsem si jich nevšiml). Nasadil jsem 12mm okulár, pak 6mm (zv. 142x, 283x). Byl viditelný oblačný pás na planetě, stín planety na prstenci a kde je prstenec nejširší, tak i cassiniho dělení.



Ve 21:10 SEČ jsem se svým dobsonem spočinul na M 42 a M 43. Krásná, nedá se popsat slovy, to prostě musíte vidět... Podotýkám, že jsem tuto noc pořídil na montáži GSO od MaGa, pomocí 180mm teleobjektivu SONNAR 2 snímky Oriona (expozice 1 a 5min)

MilAN měl zaznamenané snad vše!
Ve 21:18:32 SEČ měl být viditelný záblesk družice IRIDIUM, měl mít -7mag!
Tak jsme se všichni dívali, už asi půl minuty před maximem jasnosti bylo vidět, jak letí a zjasňuje se. MaG se pokoušel, zda neuvidí za sebou stíny, neb prý už při meteorech jasných -5mag. věci vrhají stíny! Iridium bylo pěkné, MaG ani já jsme si žádných stínů nevšimli.

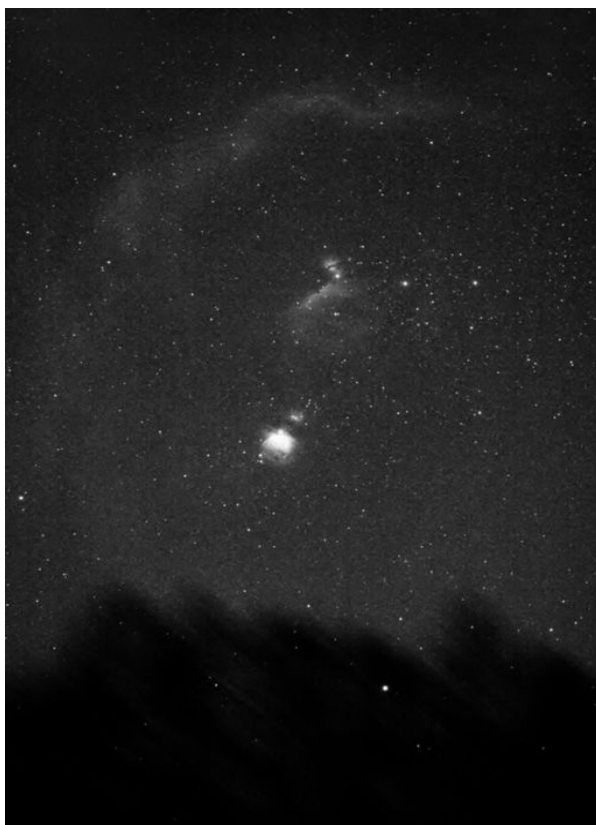
Pohled na oblohu pouhým okem byl velmi pěkný, pouhým okem jsem viděl hvězdokupy M44 a M35! V M44 jsem bočním viděním viděl i jednotlivé hvězdy, alespoň byla zrnitá! Super :o)
Díval jsem se na HonzuS, jak fotografuje digitálem zajímavý snímek Oriona, na snímku je dokonce hezky patrný Barnardův oblouk! A to za pár sekund exponování. No prostě klasický film se s digitálem nedá srovnat.

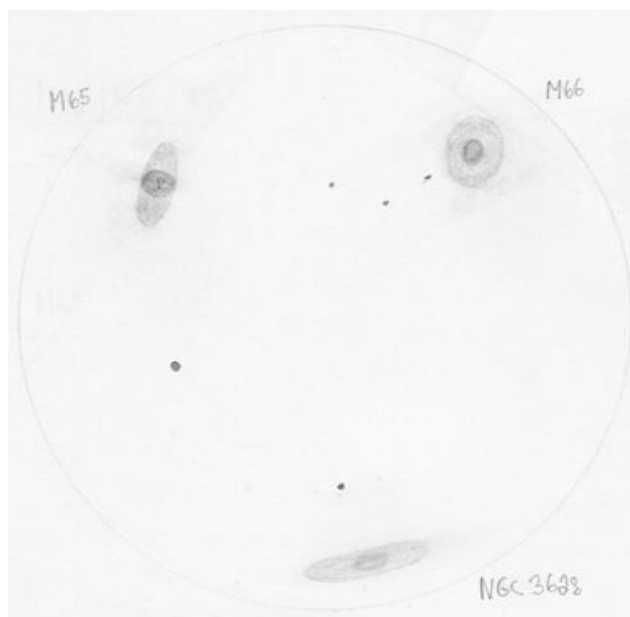
Vrátil jsem se ke svému dobsonu. Napadlo mě se podívat na dvojhvězdu Algiebu v souhvězdí Lva. Byla pěkná, díval jsem se na ní při zvětšení 85x, obě složky byly naoranžovělé. Slabší složka byla na druhé až třetí hodině od jasnější.

Když už jsem byl ve Lvu, tak jsem se chtěl podívat na galaxie v něm. Nevěděl jsem na 100% jejich polohu, alespoň jsem věděl, že se nacházejí zhruba 2,5° od théty Leonis. Tak jsem na to místo najel a hned na poprvé bez dlouhého hledání jsem je měl! M65 byla podlouhlejšího tvaru, měla o trochu jasnější střed, než okolí.

M 66 byla kulatější, než předchozí, jádro bylo výraznější, než u M65.

Poté jsem se přesunul k MilANovu dobsonu. Na jeho dobsonu je skvělá naváděcí krabička, skvělá věc, nemusím dlouho hledat :o)





V zorném poli čtyřicítky se ocitly galaxie M65, M66 a NGC 3628. Všechny se vešly do celého zorného pole, které mělo cca 1°. Galaxie tvořily pěkný trojúhelník. M66 měla jasné jádro, náznak spirály, mírně protáhlá. M65 měla jasné jádro byla podlouhlejšího tvaru. NGC 3628 je hodně protáhlá, nejslabší ze všech, náznak jádra. Pěkný pohled čtyřicítkou na tyto galaxie. Po trojici galaxií jsme se podívali na galaxii NGC 2903 ve Lvu. Vypadala podlouhle, měla i protáhnuté jádro, jádro nemělo pevnou hranici, ale postupně sláblo.

Po galaxiích v MilANově čtyřicítkce jsem se vrátil ke svému dobsonu 300/1700mm. Již dříve (před několika dny) jsem se doma na balkoně v Liberci pokusil se svým

RF 70/700mm podívat na M104 Sombrero. V malém refraktoru jsem ji našel, ale nic-moc (skoro neviditelná), ale aspoň jsem se ji naučil vyhledávat (podle Havrana).

Tak zpátky do Hodkovic..... Věděl jsem, jak najít M104, tak jsem podle Havrana jel a hned na poprvé se mi ji podařilo nalézt! Vypadala jako baculatý disk s mezerou uprostřed.

V Panně je plno galaxií, tak jsem zkusil dobsonem zametat v místech, kde je centrum kupy galaxií v Panně. Zajímavé, ale dlouho jsem nic neviděl, nenašel... Až najednou náhodně najedu na nějakou. Byla docela slabá, odhadem cca. 10 – 11 mag., tvar byl podlouhlý jako rýže. Měla celoplošnou jasnost, žádný náznak jasnějšího jádra. Nevím co to bylo za galaxii, vím jen že se nacházela v severní části Panny poblíž hranice s Vlasama Bereniky.

Poté jsem nechal Pannu na pokoji a šel jsem hledat M51 v Honících psech. Chvilí trvalo, než jsem ji našel, musel jsem použít astronomický atlas od E. Karkoschky. To mi ji pomohlo nalézt.

M51 byla viditelná i se svou sousedkou NGC 5195. Obě byly kruhového tvaru, ale nebyl to pravidelný kruh, měl „zoubky“. Jádra obou galaxií jsou téměř shodně jasná. U M51 se mi zdálo, že jádro má dvě části, jasnější vnitřní a vnější slabší.

M51 byl celistvý obláček, u kterého byl náznak ramen v podobě potmavení obláčku. Dokonce tam byl i náznak ramena, které sahá až na sousedku. Ale dnes nesahalo, končilo před sousedkou. V M51 byly vidět i hvězdy, ale pravděpodobně to byly hvězdy patřící do naší Galaxie a jen náhodně se promítají na M51. Když jsem byl v okolí Velké medvědice, tak jsem se podíval na Mizara. Mizar byl nádherně rozlišitelný na složky A a B, do zorného pole se vešel i Alcor.

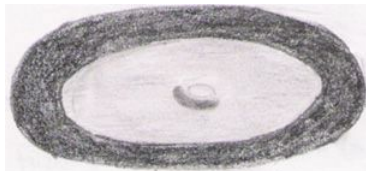
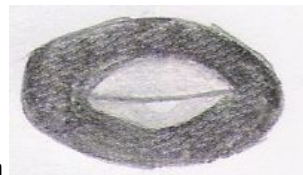


Na severovýchodě asi 15° nad obzorem byl již viditelný Herkules, tak jsem v něm zkusil kulovku M13. V mém dobsonu byla pěkně rozlišitelná na jednotlivé hvězdy, zdálo se mi, že je i plastická! Nedá se popsat slovy.... Poté, co se HonzaS dozvěděl, že se dívám na M13 mě poprosil, abych mu ji našel v jeho C4R 102/1000mm s tím, že si ji chce vyfotografovat. Trvalo dlouho, než jsem ji v jeho refraktoru našel (špatný hledáček).

Znova jsem se podíval pouhým okem na oblohu, paráda! MHV v zenitu byla kolem 6,2mag, hvězdokupa Coma je krásně vidět pouhým okem :-)

Šel jsem k MilANově dobsonu, nastala přehlídka kulovek ve čtyřicítce! Krása, všechny zde výjmenované se nadají popsat, ani nakreslit. Každá vypadala trochu jinak a každá měla svoji strukturu. Ale mají něco společného – jsou nádherné!!! M3, M5, M92, M13 a dokonce i malá galaxie poblíž.

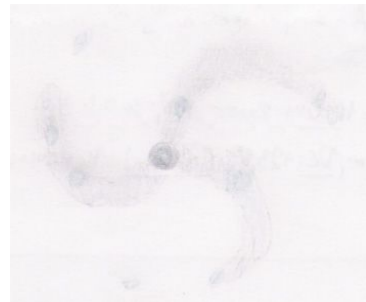
Po kulovkách jsme šli čtyřicítkou na M104. Měla jasné jádro, přes celou galaxii se táhl tmavý pruh.



Řekl jsem MilANovi, ať namíří čtyřicítku na galaxii M64. M64 byla pěkná, měla malé jasné jádro a okolo celoplošně jasný veliký disk, jen to narušovala „díra“ pod jádrem.

Poté jsme se s čtyřicítkou přesunuli do oblasti Velké medvědice. Nejprve jsme se podívali na M51, pohled byl podobný, jako v mé třicítce, ale detaily byly o něco výraznější.

Další zastávkou ve Velké medvědici byla planetární mlhovina M97 – soví mlhovina. Ve čtyřicítce byla velmi jasná, kruhová, ale náznak očí nebyl vidět.



Na řadu přišla M101, je sice jasná 8mag, ale má malou plošnou jasnost. Bylo dobře vidět jádro a náznakem alespoň tři spirální ramena, ve kterých byla viditelná zjasnění či „potrhání“.

Trošku jsme si popovídali a padla diskuze o Saturnu poblíž planetárky NGC 2392 – Eskymák. Na Saturn jsme se nepodívali, jen na Eskymáka, kterého našel MilAN pomocí elektronické krabičky. Byl to pěkný pohled, další deep-sky objekt, který není černobílý, ale má

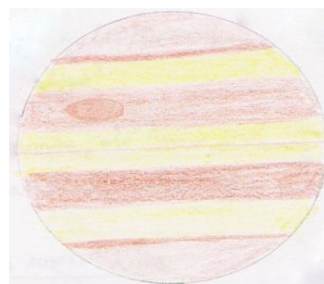
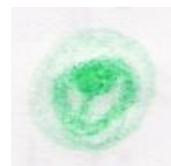
nějaké barvy. Planetárka byla velmi jasná, byl to oválek namodralé barvy s jasným středem vypadající jako hvězda.

Po Eskymákově jsme zalezli do letištní budovy, kde jsme se občerstvili a nejedli. Prodiskutovali jsme pár věcí a šli zase pozorovat.

Dostali jsme se do diskuze o barevnosti deep-sky objektů. Mluvílo se i o zelených planetárnkách. Tak jsme se na pár takových planetárek podívali. S pomocí naváděcího systému byl 400mm dobson namířen na planetární mlhovinu NGC 6210 v Herkulu. Je úhlově malá, takže vypadala jako hvězda, ale byla neskutečně zelená!

Dalším „zeleným“ cílem byla planetárka NGC 6543 – kočičí oko.

Na první pohled nejevila moc detailů, ale při podrobnějším prohlížení bylo vidět víc detailů. Střed byl jasně zelený a vypadal jako hvězda. Okolí bylo také zelené, slabší, ale kolem centrálního zjasnění byl jasný mírně eliptický kruh, který se z jedné strany k centrálnímu zjasnění přibližoval, až dotýkal, z druhé strany byl nejdále od centra. Sahal až na konec mlhoviny, ale byl tam takový výběžek, který sahal až na centrální zjasnění.



Poté jsem se vrátil ke svojí třicítce a díval jsem se na Jupiter, který byl na jihu, vysoko nad obzorem. Jupiter byl jasný, jeho silné světlo vadilo při jeho pozorování v dalekohledu. Byly vidět dva hlavní pásy. Ten jižní (v převracejícím dalekohledu nahoře) byl tlustší, než severní, ale severní byl tmavší. Dále tu byly polární pásy a ztmavení polů. Jižní polární byl výrazný, tmavý i polární ztmavení bylo nápadné. Severní polární pás byl úzký a světlý, měl jen jedno krátké potmavení na levém okraji planety (v převracejícím dalekohledu).

Z detailů tam moc nebylo, jen jsem si všiml, že na rovníku je velmi slabý úzký pásek.
V jižním hlavním pásu na levém okraji byla nějaká tmavší skvrna, ale nebyla to velká rudá skvrna.
Na Jupiter jsme se také podívali MilANovou čtyřicítkou. Byla použita clona o průměru šesnáct centimetrů. Jupiter vypadal podobně jako v mém dobsonu.



Ještě jsme se jen tak podívali na galaxie M81 a M82. M81 měla jasné jádro, měla eliptický tvar. M82 měla tvar jako doutník, má nápadné jádro. Levý lalok byl kratší, než pravý. Mimo galaxií M81 a M82 byla viditelná malá eliptická galaxie NGC 3077.

MilAN začal svého dobsona skládat. Ještě jsme sledovali hrátky s digitálem, které prováděl HonzaS na MaGově montáži. Krásná fotka jarních souhvězdí :o)



Poté začínají balit všichni ostatní. Zavolám domů, autíčko si pro mě přijíždí, je cca 1:30 SEČ.
Pozorování definitivně končí a všichni se rozjíždíme do svých domovů.

-
- Text, kresby a fotografie M42 © Martin Mašek - Cassi
 - Fotografie © Jan Špulák - HonzaS